

AVIS D'APPEL D'OFFRE PUBLIQUE NoWVDRC/SC/WZO/001/FY19

A : Tous	
From : WORLD VISION DR CONGO	
Date Limite: 28 MARS 2019	Nombre de pages incluant cette page: 3

Objet : Fabrication de 460 bancs scolaires Type 2 et 3

Cher (e) Monsieur (Madame),

World vision International est une organisation non gouvernementale (ONG) humanitaire et chrétienne qui travaille auprès des enfants et des familles défavorisées et leurs communautés dans le monde entier afin de leur permettre d'atteindre tout leur potentiel en s'attaquant aux causes de leur pauvreté.

Dans le cadre de son programme de LOMA et NKANDU respectivement à Mbanza Ngungu et à Kisantu, Province du Kongo Central, World Vision Internationale va appuyer en Bancs Scolaires les Ecoles Primaires de Loma (à Mbanza – Ngungu) et de Kandu (à Kisantu). A cet effet, World Vision RD Congo lance cet appel d'offre à toutes les personnes physiques et morales du secteur de la menuiserie intéressées de bien vouloir soumissionner suivant les conditions et les critères repris ci-dessous:

Déposer son offre dans le délai imparti, en copie dure seulement, sous pli fermé dans la caisse placée à la réception de ses bureaux situés aux adresses ci-dessous.

Eléments de l'offre

A) Offre Technique

1. Les Bancs fabriqués avec le bois LIFAKI ou KAMBALA
2. Type 2 (Enfant de 10 à 14 ans) : 230 Pièces
3. Type 3 (Enfant de 06 à 10 ans) : 230 Pièces
4. Les Références des Travaux similaires (Adresse Email, Numéro Téléphonique et personne de contact, au moins 3 références)
5. Spécification, voir Annexe

B) Offre Financière

1. Fournir les Documents Légaux (RCCM, Identification Nationale, Assujettissement à la TVA, Statut Notarié, Preuve de paiement d'impôt)
2. Prix en dollars, Toute taxe comprise et en cout complet livré à Mbanza Ngungu et à Kisantu (soit 310 pièces à Mbanza Ngungu et 150 pièces à Nkandu/ Kisantu)
3. Fournir une copie des coordonnées bancaires de votre Etablissement,
4. Nos conditions de paiement (suivant la politique de World Vision, le paiement se fait 100% dans 15 à 30 Jours de la réception conforme de la commande entière)
5. Annexer les pièces d'identités des personnes clés de la personne Physique ou Morale (Propriétaire, associés, etc...)

C) Comment Soumissionné

- a) Adressez-vous au président du comité d'achat World Vision DR Congo à Kinshasa
- b) Les offres sont à déposer aux Bureaux de World Vision aux adresses ci-après :
KINSHASA : Bureau National de World Vision situé au N°3888, Boulevard du 30 Juin, Kinshasa/Gombe
KISANTU : Bureau du cluster Kongo Central à la cité Gare, Kisantu/ Kongo Central
MBANZA NGUNGU : Bureau du Programme Intégré de LOMA à Mbanza Ngungu Kongo Central
- c) Insérer le numéro et le titre de l'offre sur chaque enveloppe,
- d) Enregistrez-vous dans le Registre de réception des plis auprès des services de garde après dépôt de votre soumission dans la caisse ad hoc
- e) La date de clôture est le 28 Mars 2019 à 15H00, heure de Kinshasa

D) Critère de Sélection

1. Meilleure Offre Technique et Financière, rapport Qualité-Prix, durée de livraison et modalité de paiement.
2. Offre soumis dans le délai et contenant toutes les informations demandées.
3. Capacité à financier les travaux et réclamer le remboursement
4. L'expérience dans le secteur de la menuiserie et le travail avec les ONGI

N.B : World Vision International se réserve le droit d'accepter ou de rejeter toute demande qui ne remplit pas les critères exigés et n'est pas tenue de donner les motifs de sa décision, Sauf les offres réunissant les conditions décrites ci-haut seront retenues et les soumissionnaires contactés pour des étapes suivantes

Fait à Kinshasa, Le 14/03/2019

Delphin NGOY MWILAMBWE
SC&Admin Manager

L'emploi de bois divers est strictement défendu.

Les pièces de bois mise en œuvre seront exempts des fentes, des vermoulures, des piqûres, des brûlures, des gerces, etc... Ils seront sciés régulièrement.

2. ECHANTILLONS

Avant l'exécution ou la fourniture des ouvrages, l'entrepreneur est tenu de transmettre au Fonctionnaire Dirigeant dans les dix jours, les échantillons des bois.

Ces bois devront présenter des surfaces lisses, parfaitement rabotée, poncée et recouverts de vernis.

3. ASSEMBLAGES

- A) Les assemblages devront être en tenon et mortaises avec chevilles ou autres assemblages recommandés en menuiserie et acceptés par le Fonctionnaire Dirigeant ;
- B) Ceux-ci, après être confectionnés et avant tout assemblage doivent être collés au moyen de la colle froide ;
- C) Tous les clous utilisés seront chassés et les trous remplis de mastic.

4. SECTION DES BOIS

Les sections des bois doivent être conformes aux dimensions recommandées.

5. FINITION

5.1. Polissage

Les bois doivent être bien sciés, bien rabotés et bien poncé à l'aide d'une ponceuse électrique. Les faces utilisables doivent être parfaitement lisses, sans rianure, sans trous et régulières. Les abords des parties directement en contact avec les utilisateurs doivent être arrondis.

5.2. Vernissage

Tous les mobiliers seront vernis en type cellulosique

Avant la fabrication en série des mobiliers scolaires, l'Attributaire fera approuver auprès du Maître de l'Ouvrage, un échantillon fini de chaque type de mobilier prévu dans le cadre de ce marché.

6. MISE EN ŒUVRE DES PRODUITS.

L'attributaire doit joindre à sa proposition une notice indiquant la marque, la qualité et le mode d'emploi des produits proposés pour le vernissage des ouvrages.

Si le produit est accepté, il ne pourra être fait usage d'autres produits contraires.

Les prélèvements et analyse sont exécutés avant la vérification de la qualité des matériaux à employer

7. TYPES DE BANC

Type 3 : Degré élémentaire (Age : 6 à 10 ans)

Hauteur pupitre = 0,65 m

Hauteur siège = 0,40 m

Longueur = 1,15 m

Largeur = 0,76 m

Volume de bois = 0,0777 m³

Epaisseur des planches = 0,003 m minimum

Epaisseur du chevron de pied = 0,06 m minimum

Type 2 : Degré moyen (Age : 10 à 14 ans)

Hauteur pupitre = 0,80 m

Hauteur siège = 0,45 m

Longueur = 1,15 m

Largeur = 0,76 m

Volume de bois = 0,0794 m³

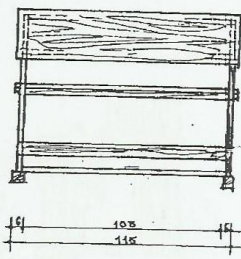
Epaisseur des planches = 0,003 m minimum

Epaisseur du chevron de pied = 0,06 m minimum

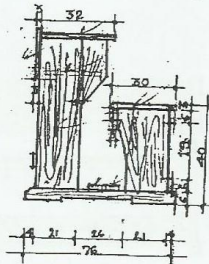
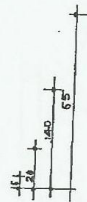
BANC PUPITRE

TYPE 3 AGE DE 6 A 10 ANS

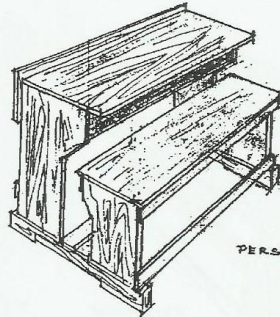
VOLUME DE BOIS 0,0777 m³



VUE DE FACE



VUE DE COTE



PERSPECTIVE

DIRECTION DES INFRASTRUCTURES SCOLAIRES

E.P.S.P.

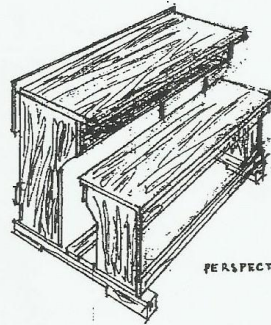
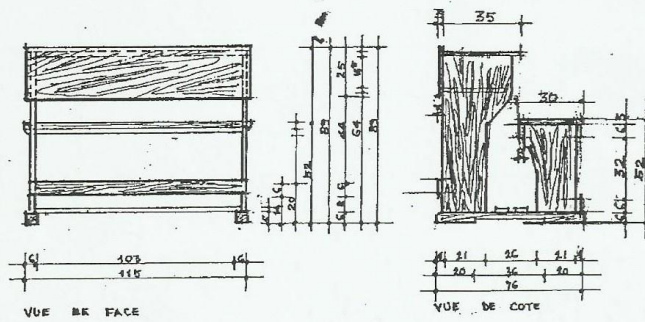
L.D. FINETE

BANC PUPITRE

TYPE 1

AGE DE 14 À 22 ANS

VOLUME DE BOIS = 0,0803 m³



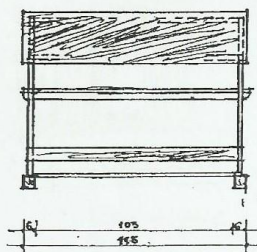
DIRECTION DES INFRASTRUCTURES SCOLAIRES
E.P.S.P.

C.D. FINETÉ

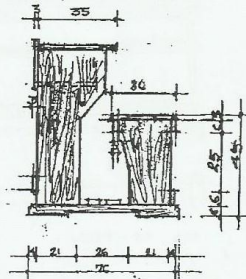
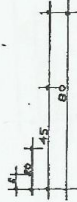
BANC PUPITRE

TYPE 2 AGE DE 10 À 14 ANS

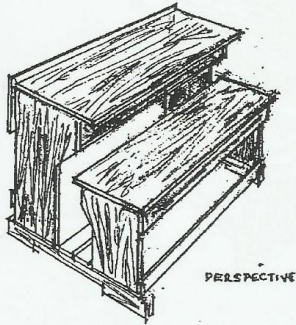
VOLUME DE BOIS $\approx 0,079 \text{ m}^3$



VUE DE FACE



VUE DE COTE



PERSPECTIVE

DIRECTION DES INFRASTRUCTURES SCOLAIRES

E.P.S.P.

CA. FINET