

Where Business is taught with Humanity in Mind

RAPPORT DE METRES DE L'INCINERATEUR

Hôpital Général de Référence de Kindu

Maniema, RDC



Date: 23/08/2023

Rapport par: AFRICA MEDICAL SUPPLIER LTD

Content

1. . Données générales sur l'hôpital
2. . Emplacement du site de l'incinérateur et du réservoir de diesel
 - 2.1. Contexte régional
 - 2.2. Option d'implantation de l'incinérateur et du réservoir de diesel
 - 2.3. Données techniques site proposé
 - 2.4. Croquis de l'abris de l'incinérateur
 - 2.5. Croquis de l'incinérateur
 - 2.6. Résumé de l'emplacement du site et de la construction de l'abris de l'incinérateur
3. Configuration de l'incinérateur
4. Infrastructure électrique
 - 4.1. Alimentation principale
 - 4.2. Alimentation et distribution d'électricité à l'hôpital
 - 4.3. Résumé de l'infrastructure électrique
5. Planification

Where Business is taught with Humanity in Mind

1. Données Générales sur l'hôpital

Adresse	11, Avenue de l'hôpital, C/Kasuku Q/Basoko
Etat	République Démocratique du Congo/Maniema, Kindu
Données géographiques	Latitude 2.93685°S, Longitude 25.92787°E
Altitude	500M
Nombre de lits	240

Personnes de contact:

	Nom	Tel.	Email
Directeur	FAMBA RAMAZANI Jean	+243813645656	fambajeans@gmail.com
Directeur de L'établissement	ASUMANI NAFISA Christine	+243813288954	asumaninafisa@gmail.com

Données climatiques:

	Max	Min	Moyenne
Température	32°	21°	31°
Humidité	69%	22%	33%
Pluie	1mm		
Vent	2 and 8km/h avec des rafales de 21km/h		

L'hôpital est situé dans la ville de Kindu, précisément dans la commune de Kasuka, dans le quartier Basoko. Il est limité au nord par le quartier des handicapés, au sud par le Ministère du Genre et de la Famille, à l'est par le quartier de la Société nationale des chemins de fer du Congo (SNCC) et à l'ouest par le deuxième camp des handicapés.

Le HGR Kindu est dirigé par un directeur médical nommé par le ministre de la santé après consultation du maire et du président du conseil d'administration.

Le directeur médical travaille en étroite collaboration avec le Directeur du Nursing, le Directeur du personnel médical, le Directeur du personnel, le responsable des finances, le responsable des médicaments et le responsable du patrimoine.

Where Business is taught with Humanity in Mind

HGR Kindu comprend les services ci-dessous :

- Bloc opératoire, Pédiatrie, Pharmacie, Chirurgie, Maternité, Gynécologie, Médecine interne, Clinique/Laboratoire, Fistule obstétricale, Bâtiment administratif, école d'infirmières, service de nutrition.

L'équipe chargée de l'évaluation du site était composée de :

- Ornella TSHITENGE : Directrice Administrative/AMS
- Deppner ZINU : Ingénieur Biomédical
- Odon BANJI : Ingénieur Civil
- Fabrice KIKADI : Ingénieur Electrique

2. Emplacement du site de l'incinérateur et du réservoir de diésel

2.1 Contexte régional



La ville possède une gare ferroviaire et est reliée à Lubumbashi par le train « la Palme d'or ». Kindu possède un port fluvial reliant Kindu à Ubundu et de là il y a un train pour aller à Kisangani.

La route allant de Ubundu à Kindu n'est pas navigable par le fleuve, seulement pas le train. La seule voie routière pour y accéder est celle qui relie la ville de Kindu et Bukavu. Elle est impraticable à cause du mauvais état de la route.

Where Business is taught with Humanity in Mind

2.2 Option d'Implantation de l'incinérateur et du réservoir diesel



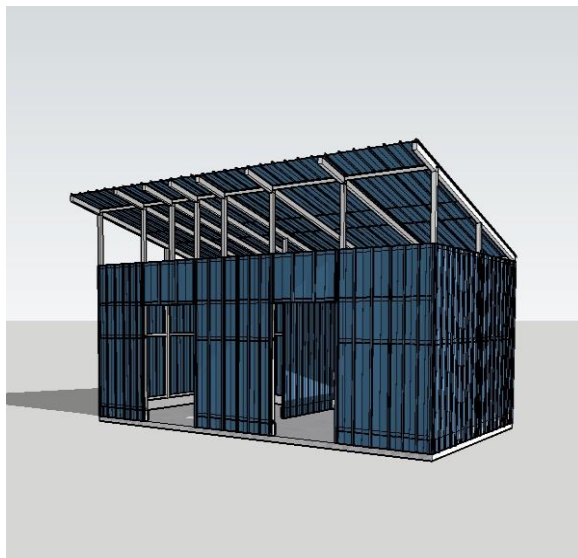
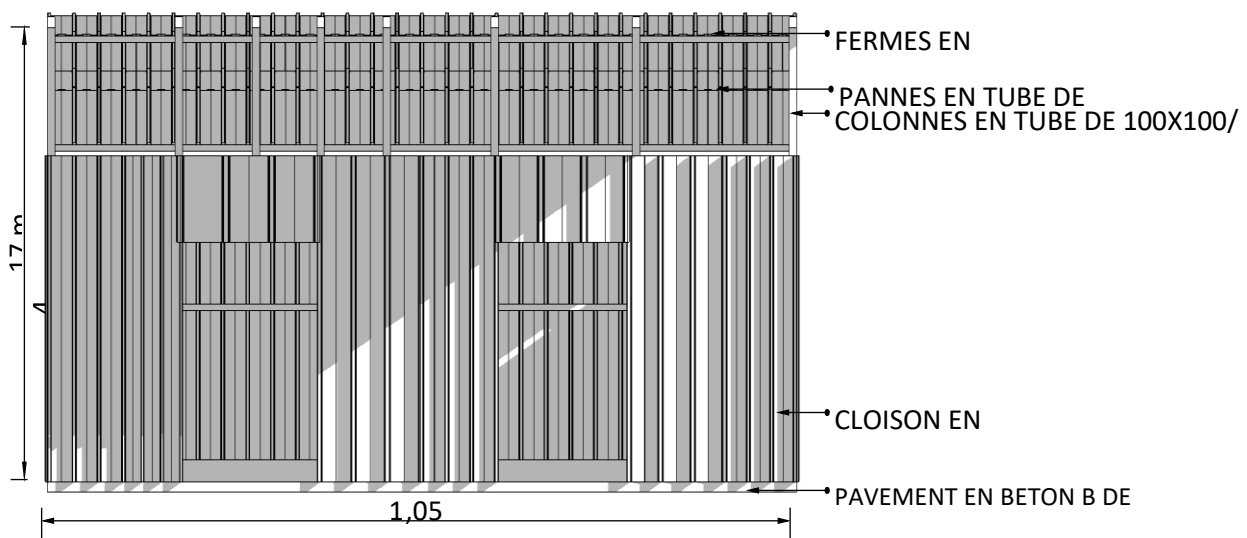
2.3 Données techniques du site proposé

Condition du sol	Argilo-sablonneux
Drainage	Existant
Risques environnementaux (inondation, tremblement de terre, glissements de terrain, etc.), le cas échéant	Pas de risque majeur
Accès adéquat pour camions et/ou grues	Le site est accessible par route via la deuxième entrée de l'hôpital (morgue)
Structures qui doivent être démolies (le cas échéant)	Le site se trouve dans un champ de mangues. Il doit être aménagé avant d'y implanter l'incinérateur
Utilitaires exécutés sous le site qui doivent être supprimés ou pris en compte ?	N/A

Where Business is taught with Humanity in Mind

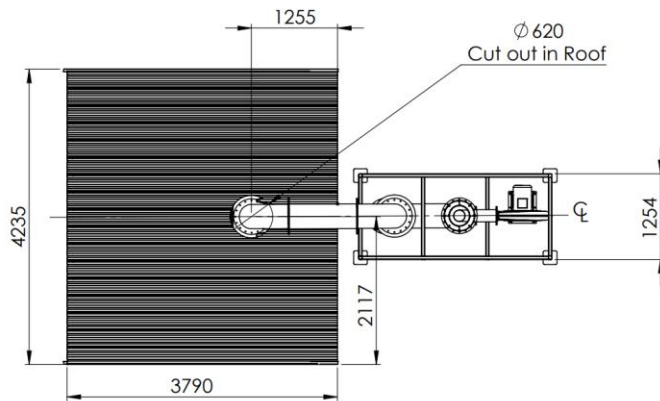
2.4 Croquis de l'abri de l'incinérateur M70 + Venturi avec Construction du hangar

Après discussion avec le fabricant des incinérateurs, nous avons opté pour une construction métallique avec Socle en béton armé, élévation avec colonne en tube de 100 x 100 et parois en tôle bac, charpente en tube carré 40 x 40 et toiture. Nous avons prévu un espace de stockage de 30m². Voir Plan majeur en annexe

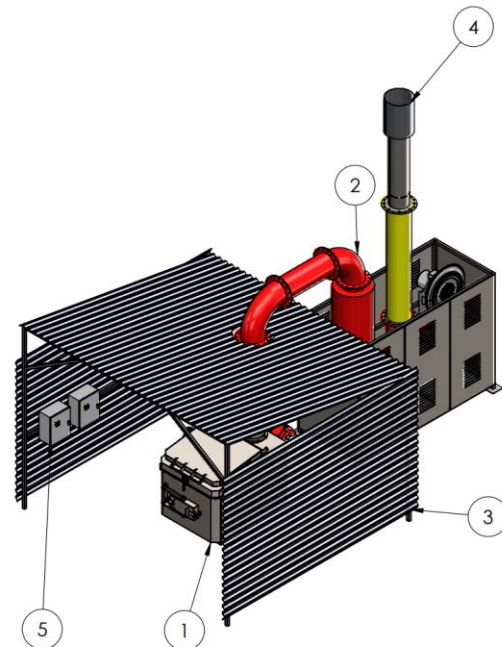
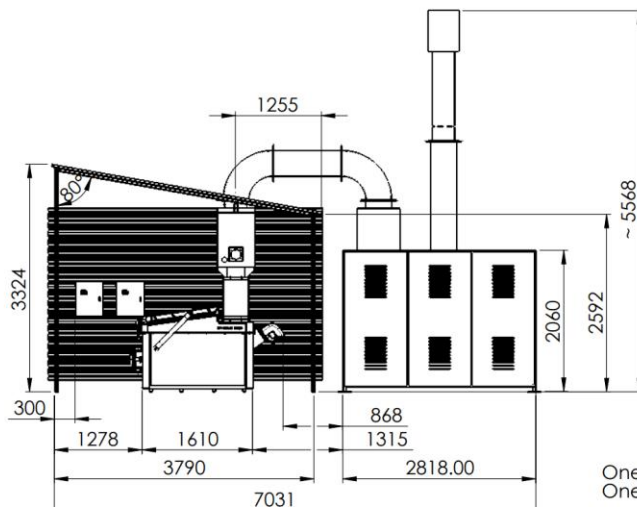


Where Business is taught with Humanity in Mind

2.5 Croquis de l'incinérateur



ITEM NO.	DESCRIPTION	QTY.
1	I8-M70	1
2	Venturi Scrubber	1
3	Shelter	1
4	Chimney with Velocity Cowl	1
5	Control Panel	2



One Combustion Panel
One Venturi Panel

2.6 Résumé de l'emplacement du site et de la construction de l'abris de l'incinérateur

C 1.	Option privilégiée	Site incinérateur
C 2.	Construire le hangar de l'incinérateur et la chambre de stockage des déchets selon le plan architectural	55 m ²

3. Configuration de l'incinérateur

Chambre de combustion	0.75m ³
Capacité de combustion (Kg/h)	50Kg/h
Consommation en carburant (L/h)	11 à 15L/H
Time to temp	45 à 60 min
Temps de rétention de gaz par seconde	2 secondes
Méthodes de chargement	En haut
Option de carburant	Light oil or Gas/LPG
Demande en électricité	230V
Auto évacuation des cendres	N/A
Résidus des cendres	3%
Surveillance à distance	N/A
Panneau de contrôle (IP rating)	IP 56
Compatibilité du chargeur automatique	OUI
Température opérationnelle recommandée	850°C

4. Infrastructure électrique

Les besoins en électricité de l'incinérateur :

Voltage	230V	Fréquence (Hz)	50Hz
---------	------	----------------	------

4.1. Alimentation principale

		Description
Compagnie utilisée	SNEL	
Voltage et fréquence (Hz)	230V/380V/50Hz	
Calibre du disjoncteur principal (Amp)	400 A	
MDP notation	Existe	Le MDP existe et en mauvais état
Transformateur	50Kva	Le transformateur est dédié à l'hôpital
Système de mise à la terre	N'existe pas	

4.2. Alimentation et distribution d'électricité à l'hôpital

Section du câble du transformateur au MDB	Il existe un câble en aluminium de 4 x 35 mm ²
---	---

Where Business is taught with Humanity in Mind

Panneau électrique	Existe
Disjoncteurs	400A
Mesure lors de la visite	205V
Système de mise à la terre	N'existe pas



4.3 Résumé de infrastructure

L'incinérateur 8-M70 prendra son alimentation en électricité à partir d'un point de sectionnement installé dans le local technique de l'hôpital. Son alimentation principale aura une section de câble de $3 \times 2,5 \text{ mm}^2$ pour une distance estimée à 150 m de longueur.

Le bâtiment de l'incinérateur aura une alimentation principale de section de câble de $3 \times 2,5 \text{ mm}^2$ pour une protection générale de la ligne de 32A de calibre de disjoncteurs différentiels et d'une protection principale de 16A de calibre de disjoncteur.

Le bâtiment de l'incinérateur I8-M70 aura un départ d'éclairage protégé par un disjoncteur de 10A et d'un autre départ de prises de courant d'utilisation avec un disjoncteur de 16A.

Where Business is taught with Humanity in Mind

5. Planification

		Semaine 1	Semaine 2	Semaine 3	Semaine 4
1	Travaux de fondation, Socle et plateforme	■			
	Construction		■		
2	Installation, connexion électrique et testing		■		
3	Finition et livraison				■